

Vířivky Intex Pure Spa – často kladené dotazy

Jak testovat proudový chránič GFCI/RCD?

Vaše vířivka je vybavena proudovým chráničem GFCI/RCD, který je umístěn na konci elektrického kabelu. Tento proudový chránič musí být před každým použitím vyzkoušen a to následovně:

- Zapojte elektrickou zástrčku do zásuvky.
- Zmáčkněte tlačítko RESET na proudovém chrániči.
- Zmáčkněte tlačítko TEST na proudovém chrániči. Indikátor proudového chrániče by se měl vypnout stejně jako elektrické zařízení vířivky. Pokud se proudový chránič nevypne a elektrické zařízení nezhasne, proudový chránič je vadný. V takovém případě vířivku nepoužívejte a kontaktujte elektrikáře.
- Zmáčkněte tlačítko RESET na proudovém chrániči. Indikátor proudového chrániče by se měl zapnout. Pokud se tak nestane, proudový chránič je vadný. Vířivku nepoužívejte a kontaktujte elektrikáře.

Jak postupovat, když vyskakuje proudový chránič RCD?

Proudový chránič je vadný, je nutná výměna za nový. Lze jej dokoupit i samostatně jako náhradní díl.

Je možné vodu ve vířivce ohřívat nepřetržitě?

Ano, je to možné. Ujistěte se, že když se vířivka nepoužívá, je přikrytá víkem. Zároveň je třeba vodu ošetřit bazénovou chemií. Více informací získáte v manuálu nebo konzultací s výrobcem či prodejcem bazénové chemie.

Jak postupovat v případě, kdy je ohřev zapnutý a voda přesto není teplá?

Teplota vody ve vířivce se při ohřevu zvyšuje zhruba o 1-1,5°C za hodinu. Při prvním napuštění vodou, může ohřátí trvat až 20 hodin. Doba ohřevu závisí na počáteční teplotě vody a vnějších podmínkách.

Pokud se vám i po několika hodinách zdá, že se teplota vody nezvyšuje, nemusí to nutně znamenat poruchu ohřevu. K ohřátí vody je třeba dostatek času. Pokud se vířivka dlouhodobě nepoužívá, vždy ji zakryjte víkem.

Co dělat při ztrátě klíče k přezkám na víku vířivky? Čím je mohu odemknout?

K odemknutí či uzamčení přezek je možné použít malý rovný šroubovák či rovný tenký proužek z tvrdého materiálu.

Co dělat, když vířivka vyhadzuje elektrické pojistky?

Podle manuálu vyzkoušejte, zda není vadný proudový chránič (RCD). Pokud je v pořádku, elektrický obvod může být přetížený. V takovém případě buď odpojte další elektrická zařízení z tohoto obvodu nebo vířivku zapojte do jiného. Pokud problém přetrvává, kontaktujte kvalifikovaného elektrikáře.

Může být ohřev používán samostatně, aniž by byla aktivována filtrace?

Nemůže. Ohřev je napojen na filtrační pumpu, díky které dochází k cirkulaci vody přes topné těleso.

Jak poznám, že je tělo vířivky správně nafouknuté?

Tělo vířivky nafoukněte tak, aby bylo na dotek pevné. Ke vzduchovému ventilu připojte tlakoměr. Ručička tlakoměru by se měla nacházet v zeleném poli, v takovém případě je vířivka nahuštěná správně.

Věnujte pozornost změnám teploty okolí. Vlivem nízkých teplot dochází ke smršťování vzduchu a tedy i ke snížení tlaku v těle vířivky - vířivku nikdy nedohušťujte.

Jakmile teplota okolního vzduchu opět vzroste, vlivem rozpínání vzduchu znovu dojde ke zvýšení tlaku ve vířivce.

Při vysokých teplotách okolního prostředí pravidelně kontrolujte tlak ve vířivce. Pokud se ručička tlakoměru posune do červeného pole, upustte malou část vzduchu, aby vlivem vnitřního tlaku nedošlo k poškození vířivky či víka.

Lze použít jinou externí pumpu k nafouknutí vířivky?

K nafouknutí vířivky je možné použít jinou pumpu, ale nedoporučujeme to. Nepoužívejte ani vysokotlaký kompresor. Při nafukování vířivky věnujte zvýšenou pozornost tomu, aby nedošlo k jejímu přefouknutí.

Bubble SPA je vybavena vestavěnou vzduchovou pumpou, která jediná zajistí správně nafouknutí vířivky.

Po 5 - 7 dnech používání došlo k úniku vzduchu z těla vířivky.

V důsledku změn teploty prostředí se vzduch ve vířivce přirozeně rozpíná a smršťuje, což má vliv na tlak uvnitř vířivky. Během horkých dnů se vzduch ve vířivce rozpíná a tlak se zvyšuje, zatímco během studených dnů se vzduch smršťuje a tlak ve vířivce klesá. Pokud toto nastane, nikdy vířivku či víko nedofukujte. Ujistěte se, zda je ventil zabezpečen a řádně uzavřen (viz. manuál). Pokud je tělo vířivky či víko velmi měkké, dofoukněte jej. Vířivku však nepřefukujte.

Co dělat, pokud dochází k úniku vzduchu?

Ujistěte se, že je ventil zabezpečen a řádně uzavřen. (viz. manuál). Poté se pokuste zjistit, zda nedochází k úniku vzduchu z těla či víka vířivky, k tomu je ideální mýdlová voda. Nastříkejte ji na švy či okolí ventilu. V místě, kde dochází k úniku, začnou se tvořit bublinky. K opravě použijte lepicí sadu na PVC.

Jaké jsou rozměry a objem vířivky?

Rozměry vířivky jsou 196x71 cm (kulatý tvar)/ 201x71cm (octagon). Maximální objem vířivky je 795 l.

Do jaké úrovně lze naplnit vířivku? Jaká je hloubka vody ve vířivce, pokud hladina dosahuje maximální doporučené úrovně?

Doporučená výška hladiny je mezi ryskami s označením MIN a MAX. Hloubka vody při doporučeném maximálním objemu je přibližně 52 cm.

Kde a na jakém povrchu lze vířivku umístit?

Vířivku lze instalovat v interiéru i ve venkovních prostorách. Povrch, kde bude vířivka umístěna, musí být rovný, hladký, bez nečistot a ostrých předmětů. Vířivka by měla být instalována v místech či nedaleko míst s vhodným odvodňovacím systémem. Je nutné zvážit nosnost plochy – vířivka se čtyřmi

osobami naplněná vodou, váží zhruba 1 136 kg.

Je možné vířivku umístit na trávu, písek či zemitý povrch? Pokud ne, proč?

Vířivku na neumísťujte na trávu, písek či hliněný povrch, protože hrozí, že v průběhu používání dostanou do vířivky nečistoty. Určité druhy trav mohou prorůstat dnem vířivky. Dalším rizikem je poškození a únik vody z vířivky.

Lze umístit vířivku na svah?

Ne, povrch musí být vodorovný a plochý. Vířivka umístěná na nerovném povrchu není stabilní a může být nebezpečná.

Lze nechat vířivku během zimního období venku?

Záleží na vnějším prostředí. Pokud se teploty v zimě pohybují pod 4°C, nenechávejte napuštěnou vířivku venku. Tělo vířivky může zmrznout a popraskat. Teplota vody ve vířivce by měla být vyšší než 4°C. Je třeba zamezit, aby nezamrzla voda uvnitř cirkulačního systému, filtrace a trubic. Pokud očekáváte nižší teploty, vířivku rozmontujte a uskladněte na suchém místě s teplotou nad bodem mrazu.

Jak vířivku správně čistit?

K čištění vnitřní stěny vířivky lze použít mycí houbu a jemný mýdlový roztok. Před napouštěním vody ji řádně opláchněte.

Jak často je potřeba měnit vodu ve vířivce?

Vodu ve vířivce je doporučeno měnit každé tři dny nebo v případě, kdy je voda zakalená a použití bazénové chemie je neúčinné.

Jak často je potřeba čistit a měnit filtrační vložku?

Filtrační vložku je doporučeno kontrolovat každý den a měnit ji podle potřeby.


Jak čistit a měnit filtrační vložku?

- Odšroubujte kryt filtrační vložky ze stěny vířivky a vyjměte kartuši.
- K čištění kartuše použijte zahradní hadici. Pokud kartuše zůstává i nadále zašpiněná, vyměňte ji.
- Vždy mějte v zásobě náhradní kartuši.

Je nutné přidávat do vody ve vířivce chemikálie? Pokud ano, jakým způsobem?

Přidáváním vhodných sanitačních prostředků v správném poměru docílíme udržení vody bez bakterií a virů. O výběru a dávkování se poraďte se specializovanými prodejci.

Při používání chemie postupujte vždy podle instrukcí výrobce. Nerozpuštěné chlorové tablety nesmí přijít do styku s tělem vířivky. Používejte plovák na chemikálie, který je součástí balení. Pokud vířivku používáte, plovák na chemikálie vyjměte.

Po aplikaci tekutého chloru vždy vodu důkladně promíchejte. Stiskněte tlačítko  na kontrolním panelu, aktivujete tak bublátor, při jehož chodu se chemikálie lépe rozpustí. Nikdy chemikálie nemixujte, do vířivky je přidávejte jednotlivě. Nepřidávejte do vody další chemikálii, pokud předchozí není řádně rozpuštěná.

VŽDY PŘIDÁVEJTE CHEMIKÁLIE DO VODY, NE VODU DO CHEMIKÁLIÍ!

Za jak dlouhou dobu dojde k ohřátí vody ve vířivce?

Teplota vody ve vířivce se při ohřevu zvyšuje o 1-1,5°C za hodinu. Při prvním naplnění může trvat ohřev vody na maximální hodnotu až 20 hodin. Rychlost ohřevu závisí na počáteční teplotě vody a vnějších podmínkách. Ohřev vody se zpomaluje pokud:

- Teplota vnějšího prostředí je nižší než 10°C.
- Rychlost větru je vyšší jak 3,5-5,4m/s.
- Funkce bublátoru je zapnutá.
- Vířivka není uzavřena víkem.

Je možné naplnit vířivku horkou vodou?

Vířivku lze naplnit ohřátou vodou, tím zkrátíte dobu potřebnou ohřevu. Ujistěte se však, že voda nepřesáhne teplotu 40°C. Teplota vyšší než 40°C deaktivuje systém ohřevu. Před vstupem do vířivky vždy teplotu vody zkontrolujte. Prostudujte si bezpečnostní informace v manuálu.

Jaká je minimální a maximální teplota vody, při které vířivka funguje?

Vířivka funguje v rozmezí teplot od 4°C do 40°C. Teplota vody by nikdy neměla přesáhnout 40°C. Pokud teplota přesáhne 50°C, na panelu se aktivuje kód E 95 a řídicí jednotka vířivky přestane pracovat. V takovém případě odpojte a zapojte proudový chránič RCD a spusťte test na restartování systému. Když se voda ochladí na 40°C resetujte kontrolní panel zmáčknutím tlačítka RESET, které je umístěno na boku řídicí jednotky – viz manual.

Jaká je nejvyšší teplota vody, kterou vířivka produkuje?

Dle mezinárodních standardů by maximální teplota vody ve vířivce neměla přesáhnout hranici 40°C. Kontrolní jednotka vířivky je proto naprogramována tak, aby se ohřev vody vypnul, pokud je maximální teplota dosažena.

Co znamená kód E90? Co bych měl dělat, pokud se na panelu kód E90 objeví?

Pokud se objeví kód E90, znamená to, že voda neproudí systémem. Ověřte, zda:

- Voda dosahuje předepsané úrovně.
- Filtrační vložka je čistá a řádně instalována. V případě potřeby ji vyčistěte nebo vyměňte. Vypněte a odpojte kontrolní jednotku. Odstraňte příslušenství k filtrační vložce. Restartujte kontrolní jednotku a prověřte, zda při odstranění příslušenství systém řádně funguje.

Systém pracuje dobře, když byla filtrační vložka odstraněna:

- Vyčistěte filtrační vložku, pokud je špinavá nebo ji vyměňte za novou, pokud i po vyčištění zůstává vložka zamazaná či zbarvená.
- Vyjměte vložku, omyjte ji vodou a vnitřek vložky zbavte vzduchu.
- Pokud kód E90 stále trvá, ujistěte se, že není nečistota v odtokové mřížce či na vstupní přípojce. Pokud tam je nečistota, mřížku odšroubujte, vyčistěte a znovu nasadte.
- Pokud se problém po vyčištění objeví znovu, bude patrně v kvalitě vody. Kontaktujte odborníka na testování kvality vody a proveďte sanitaci vody.

Systém nepracuje po odstranění filtrační vložky

- Ujistěte se, že vstupní a výstupní přípojky mezi vanou a kontrolní jednotkou nejsou blokovány, zkrouteny nebo neprotékají.



Pokud kód E90 i nadále přetrvává, pravděpodobně je chyba v kontrolní jednotce. Kontaktujte servisní centrum.

Co znamená kód E91 na vířivce Jet? Co mám dělat, pokud se objeví kód E91?

Pokud se na ovládacím panelu objeví kód E91, znamená to nízké množství soli.

V takovém případě:

- Otestujte úroveň soli pomocí testovacího zařízení nebo vezměte vzorek vody se solí a nechte ho otestovat
- Pokud je hladina soli příliš nízká, přidejte 0,5 kg soli a zapněte filtraci, dokud se sůl zcela nerozpustí. V případě, že je hladina soli v normálu, odstraňte elektrolytickou jednotku a vyčistěte ji kuchyňským octem - viz manuál.
- Pokud se kód E91 stále objevuje, kontaktujte servisní středisko.

Co znamená kód E92 na vířivce Jet? Co mám dělat, pokud se objeví kód E92?

Pokud se na ovládacím panelu objeví kód 92, hladina soli je příliš vysoká. Nejprve otestujte hladinu soli nebo vezměte vzorek vody se solí a nechte ho otestovat. Pokud je stále hladina soli příliš vysoká, vypusťte přibližně 25 % vody a doplňte čerstvou vodou. Když je hladina soli v normálu, odstraňte elektrolytickou jednotku a vyčistěte ji pomocí kuchyňského octa - viz manuál. V případě, že se kód E92 stále objevuje, kontaktujte servisní centrum.

Poznámka: Před jakoukoliv údržbou vyjměte vířivku ze zásuvky.

Co znamená kód E94? Co mám dělat, pokud se objeví kód E94?

Pokud se na ovládacím panelu objeví kód E94, teplota vody je příliš nízká. Odpojte a zapojte zpět proudový chránič RCD a následně ho otestujte restartem systému. Restart proveďte ve chvíli, když je teplota vody ve vířivce vyšší než 4°C.

Co znamená kód E95? Co mám dělat, pokud se objeví kód E95?

Pokud se na ovládacím panelu objeví kód E95, teplota vody je příliš vysoká. Odpojte a zapojte proudový chránič RCD a otestujte ho restartem systému. Když se voda ochladí na 40°C nebo méně, resetujte kontrolní panel pomocí tlačítka RESET – viz manuál.

Co znamená kód E96? Co mám dělat, pokud se objeví kód E96?

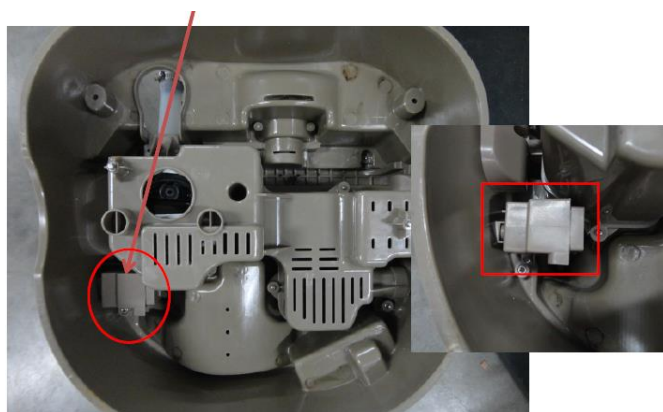
Pokud se na ovládacím panelu objeví kód E96, jedná se o systémovou chybu. Odpojte a znovu zapojte proudový chránič RCD a otestujte ho restartem systému. Odšroubujte matice na přípojkách B a C, dokud odtékající voda neuvolní vzduch z kontrolní jednotky. Poté vše našroubujte zpět a restartujte systém. Pokud problém přetrvává, kontaktujte servisní centrum.



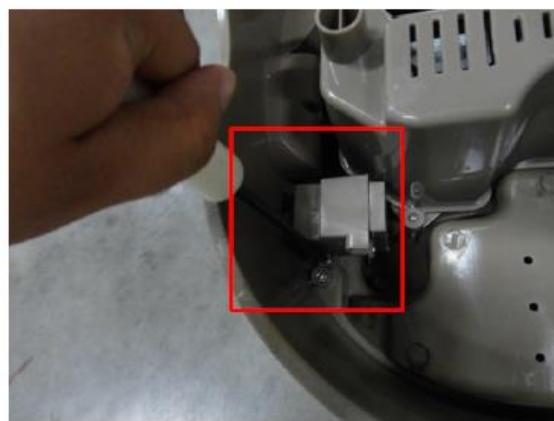
Co znamená kód E97? Co mám dělat, pokud se objeví kód E97?

Pokud se na ovládacím panelu objeví kód E97, jedná se o chybu tepelné pojistky.

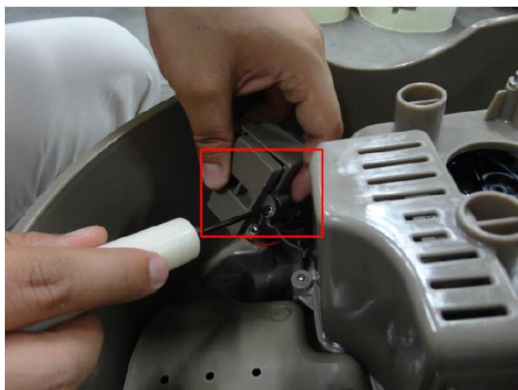
Odpojte a zapojte zpět proudový chránič a otestujte ho restartem systému. Pokud problém přetrvává, kontaktujte servisní centrum.



Povolte dva šroubky



- Vytáhněte kontrolní jednotku a odšroubujte šroubky ze dna.



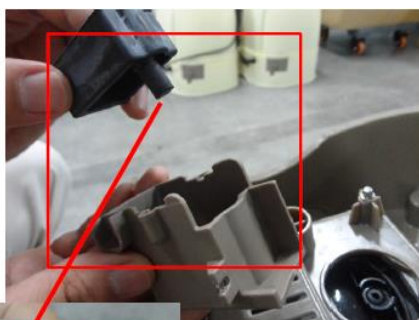
Odstraňte kryt a vytáhněte tepelnou ochranu.



Zmáčkněte černé tlačítko, aby jste zjistili, zda vše funguje či nikoliv



Prověřte černý gumový kryt zase ho dejte bezpečně zpět.



Opakujte kroky 2,3 a 4, abyste znovu zapojili tepelnou ochranu. Pokuste se zmáčknout tlačítko RESET na boku řídicí jednotky.

Co znamená kód E98? Co mám dělat, pokud se objeví kód E98?

Pokud se na ovládacím panelu objeví kód E98, teplota vody nebo okolního prostředí je vyšší než 55°C. V takovém případě nejprve zmáčkněte tlačítko RESET, které je umístěno na boku řídicí jednotky. Použijte k tomu dlouhý, ostrý předmět. Následně odpojte a znovu zapojte proudový chránič RCD, aby se restartoval systém. Pokud se kód stále objevuje, následujte instrukce:

- Obráťte vzhůru nohama a lokalizujte kontrolní krabičku – viz obr.
- Odšroubujte šroubky.
- Vytáhněte kontrolní jednotku a odšroubujte šroubky ze dna.
- Odstraňte kryt a vytáhněte tepelnou ochranu.
- Zmáčkněte černé tlačítko, aby jste zjistili, zda vše funguje či nikoliv.
- Prověřte černý gumový kryt zase ho dejte bezpečně zpět.
- Opakujte kroky 2,3 a 4, abyste znovu zapojili tepelnou ochranu. Pokuste se zmáčknout tlačítko RESET na boku řídicí jednotky.

Co znamená kód END? Co mám dělat, pokud se objeví kód END?

Pokud se objeví na ovládacím panelu kód END, znamená to, že aktuální teplota vody nedosáhla požadované teploty ani po 72 hodinách nepřetržitého ohřevu. V takovém případě funkce rychlého ohřevu a filtrace vody se deaktivuje. Pokud se tento kód objeví, na ovládacím panelu zmáčkněte jakékoli tlačítko (kromě RESET), aby se systém restartoval. Poté znovu aktivujte funkci ohřevu a filtrace stisknutím tlačítka.

Proč náhle poklesla teplota vody nebo voda nevydrží teplá?

Teplota vody závisí na teplotě okolí. Doporučujeme používat vířivku uvnitř pro optimální výkon. Následující faktory mohou způsobit pokles teploty vody:

- Chybějící podložka nebo kryt
- Nízká okolní teplota
- Silný vítr, pokud je vířivka venku
- Funkce bublinek je aktivována

Proč se voda ve vířivce neohřívá?

Nejprve se ujistěte, že jste nechali vířivce na ohřátí vody dostatek času. Optimální rychlost ohřevu je 1-1,5°C/h. Následně prověřte, že funkce ohřevu je aktivována tlačítkem “plamen” na ovládacím panelu. K pomalejšímu ohřevu vody mohou vést následující faktory:

- Při zapnutém ohřevu není vířivka řádně přikryta krytem
- Okolní teplota je nižší než 10° C
- Vane vítr o rychlost vyšší než 3,5-5,4m/s
- Je aktivována funkce bublinek

Mohu použít filtrační vložky jiných značek?

Ne, filtrační vložka vyrobená jiným výrobcem nemusí fungovat správně a hrozí poškození vířivky.

Proč nesvítí displej na ovládacím panelu?

Ujistěte se, že je pumpa zapnuta do elektrické zásuvky. Dále zkontrolujte, zda jde do zásuvky proud a

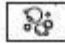
proudový chránič je v pořádku. V případě potřeby otestujte chránič RCD. Pokud závadu neobjevíte, kontaktujte servisní centrum.

Proč se teplota zobrazená na ovládacím panelu liší od skutečné teploty vody?

Teplotní tolerance je cca +/- 2°C. Před vstupem do vířivky změřte teplotu vody.

Našel jsem ve vířivce řasy, jak mám postupovat?

Filtrační pumpa a kartuše jsou navrženy k filtraci částic obsažených ve vodě. Růstu řas však zabránit nedokáže. Před dalším použitím je nutné vodu vyčistit. Prostudujte si kapitola v manuálu ohledně čištění a desinfekce vody. Vždy postupujte podle instrukcí výrobce chemických přípravků. Používejte plovák na chemikálie, který je součástí balení. Nerozpuštěné chlorové tablety nesmí přijít do styku s tělem vířivky. Pokud vířivku používáte, plovák na chemikálie vyjměte. Po aplikaci tekutého chloru

vždy vodu důkladně promíchejte. Stiskněte tlačítko  na kontrolním panelu, aktivujete tak bublátor, při jehož chodu se chemikálie lépe rozpustí. Nikdy chemikálie nemixujte, do vířivky je přidávejte jednotlivě. Nepřidávejte do vody další chemikálii, pokud předchozí není řádně rozpuštěná.

VŽDY PŘIDÁVEJTE CHEMIKÁLIE DO VODY, NE VODU DO CHEMIKÁLIÍ!

Lze použít elektrickou pumpu k nafouknutí těla tryskové vířivky JET SPA?

Ne, elektrická pumpa není schopna poskytnout dostatečně vysoký. K nafouknutí použijte ruční pumpu, která je součástí balení. Použijte přibalený tlakoměr, aby nedošlo k přefouknutí. Pro více informací si prostudujte manuál.

Jak zapnout Hard Water System (systém změkčování vody)?

Systém změkčování vody funguje s filtrační pumpou ve chvíli, kdy je aktivována funkce filtrování vody.

Lze aktivovat sanitační systém a ohřev vody u tryskové vířivky současně?

Ne. Pokud je aktivován ohřev vody a později je spuštěn sanitační systém, ohřev bude automaticky vypnut. Ohřev začne opět fungovat, jakmile je ukončen sanitační proces. Pokud je nejprve aktivován sanitační systém a ohřev vody je spuštěn později, sanitační systém se automaticky vypne.

Kolik ampérů vyžaduje řídicí jednotka vířivky, aby správně fungovala a nedocházelo k výpadkům el. pojistek?

Vířivka vyžaduje minimální proud 13 A (2 600 Watt). Většina domácností disponuje elektrickým obvodem s proudem 15-20 A. Ujistěte se, že do stejného el. obvodu nejsou zapojeny další elektrospotřebiče.

Při aktivaci ohřevu vody a bublátoru/ trysek zároveň dochází k vypadávání pojistek. Co s tím?

Ve stejném el. obvodu jako vířivka je zapojeno více el. zařízení. Odpojte ostatní spotřebiče

Vířivka je instalována na slunném místě. Během letních dnů, kdy není filtrace v chodu, ukazuje display řídicího panelu teplotu 39-42°C. Teplota vody ve vířivce je však nižší. Co s tím?

Pokud je vířivka vystavena přímému slunečnímu záření, řídicí jednotka absorbuje teplo. V případě, že

filtrace není v chodu, vnitřní teplota a tedy i teplota vody v systému je vyšší ve srovnání s teplotou vody ve vířivce. Teplota je měřena teplotním čidlem a je zobrazena na displeji. Filtraci na několik minut zapněte. Voda z vířivky ochladí vnitřní systém a na displeji se objeví správná teplota vody

Je možné mít vířivku umístěnou celoročně na slunném místě?

Při výběru místa pro vířivku zvolte stinné místo. V opačném případě může dojít k poškození vlivem vysokých teplot.

Vířivka má zabudovanou nafukovací/ vyfukovací pumpu. Během nafukování/ vyfukování přestane fungovat bublátor. Co s tím?

Některé druhy vířivek mají zabudovanou nafukovací/ vyfukovací pumpu. Bublátor obsahuje teplotní chránič, který zabráňuje přehřátí motoru v situacích, kdy motor běží nepřetržitě dlouhou dobu. Vypněte řídicí panel a nechte motor minimálně 30 min. vychladnout, než zapnete bublátor.

Po výměně filtrační vložky ukazuje display během chodu filtrace kód E90. Jak mám postupovat?

Během výměny nové kartuše mohlo dojít k proniknutí vzduchu do systému vířivky. To bylo detekováno průtokovým čidlem, proto display hlásí kód E90 – žádný průtok vody. Vířivku je třeba před čištěním, opravou či výměnou dílů vypínat. Stiskněte tlačítko RESET na proudovém chrániči umístěném na napájecím kabelu, ponořte novou filtrační vložku, připojte ji k filtračnímu zařízení a aktivujte filtrační systém.

Jak dlouhou je potřeba během dne filtrovat vodu?

Doporučujeme filtrovat minimálně 1 hodinu denně. K dostatečnému filtrování vody však dochází automaticky v klidovém režimu či při zapnutí ohřevu.

Lze zapnout ohřev vody, pokud je aktivní sanitační systém u tryskové či kombo vířivky (bublínky + tryska)?

Ne. Aktivací ohřevu během sanitačního procesu se naruší produkce chloru a ostatních sanitačních činidel. Může dojít i k poškození ohřevu. Pokud probíhá sanitační proces, ohřev bude automaticky vypnut. Vždy zakryjte vířivku, maximalizujete tím výkon sanitačního systému

Během nafukování vířivky dochází k úniku vzduchu z přípojky A. Co s tím?

Únik vzduchu z přípojky A během nafukování je normální. V případě přefouknutí se část vzduchu, aby nedošlo k poškození těla vířivky. Zhruba po 5 minutách bude vířivka nafouknuta.